

Mairie de

Lamastre



Commun'Infos

le bulletin d'information de la commune de Lamastre

Décembre 2017 - n° 32



web



Sommaire

Commun'Infos n° 32

TRAVAUX

- Une piste cyclable colorée p. 4
- Entretien des chemins communaux p. 4
- Centre culturel de Lamastre p. 4
- Installation du city park p. 5
- Peinture des vestiaires du foot p. 5
- Construction d'un caniveau à Macheville p. 6
- Fin des travaux au collège du Vivarais p. 6
- Travaux rue Jules Ferry p. 7

MAIRIE

- Tablettes numériques p. 7
- Passage à la semaine de 4 jours prévu pour la rentrée de septembre 2018 p. 7

VIE SCOLAIRE

- Ecole maternelle publique p. 8
- Ecole élémentaire publique p. 10
- Collège du Vivarais p. 13
- Ensemble scolaire Charles de Foucauld p. 15

ÉCONOMIE

- Salon de l'artisanat et du commerce p. 20
- Actualité commerciale p. 22

INTERCOMMUNALITÉ

- Réhabilitation du boulo-drome p. 24
- Travaux dans les friches de « Bacou » p. 24

TOURISME

- Office de Tourisme intercommunal du Pays de Lamastre p. 25

SPORT ET CULTURE

- Triathlon de Lamastre p. 28
- Grand Prix de la Châtaigne p. 29
- Saison culturelle de l'OMC p. 30
- Succès pour le « Shakespeare Tour ! » p. 31
- Programmation 2018 de l'OMC p. 32

BIEN-ÊTRE

- Les jardins du transgénérationnel p. 33
- Ostéopathie et médecine complémentaire p. 33

VIE LOCALE

- Lamastre dans la place ! p. 34
- Opération brioches 2017 p. 35
- Repas annuel du CCAS p. 35
- La « Palme d'Or » attribuée à Lamastre pour le passage de l'Ardéchoise p. 36
- La « Ribambelle », une structure indispensable sur notre territoire p. 36
- Festivités du 14 juillet p. 37

ENVIRONNEMENT

- Déclaration de ruches p. 38
- Arboretum Gérard Descours p. 38
- 1^{ère} édition du concours « Maisons et balcons fleuris » p. 39
- Installation du panneau « Ville fleurie » p. 39
- Tri sélectif p. 40

Bulletin municipal n° 32

Directeur de la publication : M. Jean-Paul VALLON

Rédaction : Municipalité de Lamastre et communiqués des structures et entreprises locales

Photos : Photothèque de la Mairie de Lamastre ; MM. H. Rouveure, J. Malard, A. Mathevet ; associations et structures diverses

Maquette et mise en page : Mairie de Lamastre

Impression : Imprimerie CHEVALIER / Bulletin imprimé à 2 000 exemplaires

Edito

Madame, Mademoiselle, Monsieur,

Malgré la baisse de la Dotation Forfaitaire de l'Etat (moins 127 000 € en 4 ans) et l'application de normes et règles iniques et coûteuses à la fois, nous continuons à **investir** et à échafauder de beaux **projets** pour l'avenir de notre commune.

Tout cela est possible grâce à une **gestion saine** et rigoureuse de nos budgets, **sans augmenter les impôts**. Pour la période du 1^{er} janvier au 31 décembre 2016, les services du Ministère de l'Action et des comptes publics nous ont attribué la note de **17 sur 20** concernant la qualité comptable et le suivi de nos comptes. Un encouragement pour nous à poursuivre le **développement** harmonieux de notre commune.

Pour ce faire, nous allons pouvoir compter sur le Syndicat Départemental d'Équipement et d'Aménagement (**SDEA**) de l'Ardèche, au sein duquel je viens d'être **réélu** en tant que représentant des 19 intercommunalités du département.

C'est **grâce à lui** que des chantiers comme le boulodrome (p. 24), le centre culturel (p. 4), les locaux ex Bacou (p. 24), la Dolce Via, l'installation de l'entreprise BP MENUISERIES ont pu se faire. Et bientôt d'autres comme celui d'une future salle polyvalente...

Une autre **bonne nouvelle** : le fait de ne pas avoir été intégrés dans une grande intercommunalité nous permet de rester en Zone de Revitalisation Rurale (ZRR).

Les entreprises nouvelles ou existantes peuvent donc continuer à bénéficier de différentes **exonérations**, selon les cas, comme par exemple pour les charges sociales patronales, l'impôt sur les bénéfices, les impôts locaux ou même l'exonération de la Contribution Economique Territoriale (CET), ex Taxe Professionnelle (TP).

Plusieurs communes proches de la nôtre qui ont rejoint des grands ensembles intercommunaux perdront ce classement en ZRR dès 2020.

En parcourant ce 32^{ème} numéro de « Commun'Infos », vous constaterez que notre commune fait preuve **d'inventivité** et de capacité à **construire**, afin de répondre aux **enjeux** de notre société.

Avec les élus qui m'accompagnent et que je remercie, nous nous efforçons de privilégier l'**Humain**, force de lien entre toutes les générations, au sein d'un espace de production **économique**, commerciale et artisanale, avec comme unique but : celui de la recherche permanente de la **qualité**.

Comme vous pouvez le constater, notre commune s'inscrit totalement dans l'**action** au quotidien afin d'envisager l'**avenir** sereinement.

Je remercie l'ensemble du personnel communal qui contribue au **développement** de notre commune, ainsi que les bénévoles au sein des associations pour leur **dynamisme**.

En cette fin d'année, mes collègues du Conseil municipal s'associent à moi pour vous souhaiter de **bonnes fêtes** et une **bonne année 2018**.

Jean-Paul VALLON,
Votre Maire.

Mes meilleurs vœux de bonheur et de santé!

Une piste cyclable colorée



Les travaux d'aménagement visant à sécuriser la piste cyclable sont désormais terminés.

L'ensemble des barrières (320 au total), entièrement réalisées par les employés communaux, ont été posées cet automne. S'ajoute à cet équipement, des « soleils » colorés, apportant de la gaieté à cette installation de près de 500 m de long.

Une belle réalisation qui améliore la visibilité et sécurise cette voie fortement fréquentée des collégiens mais aussi des promeneurs et cyclistes.

Entretien des chemins communaux et goudronnage des chaussées

Cette année encore, de nombreux chantiers visant à l'amélioration des chemins et des chaussées ont eu lieu sur la commune, via la collectivité et la Communauté de Communes du Pays de Lamastre.

Ce sont près de 270 000 euros qui ont ainsi été consacrés à la réhabilitation de plusieurs chemins ruraux (Les Jayonnes, Bergeron, Jacquamet, Mathon, Espeyesses) et voies communales (Saint-Cierge, Les Fauvettes, etc.).

Grâce aux matériels et engins performants, les agents de la commune reprofilent les chemins, curent les fossés pour une meilleure évacuation des eaux pluviales et répartissent les matériaux, sur de nombreux kilomètres.

En ce qui concerne la voirie de la ville, les employés des services techniques interviennent régulièrement sur les différentes chaussées et places et réalisent un travail remarquable pour la plus grande satisfaction des riverains et pour faciliter la vie au quotidien de nos concitoyens.

Par ailleurs, différents ouvrages et sites ont été sécurisés et améliorés tels que la place devant l'Office de Tourisme intercommunal, ainsi que celle entre La Poste et le centre culturel.



Chemin communal de Bergeron

C'est l'entreprise Colas qui a réalisé les gros travaux d'enrobé, sous maîtrise d'œuvre du service départemental des routes, pour le plus grand plaisir des utilisateurs.



Réfection de la chaussée au quartier Saint-Cierge



Goudronnage aux abords du centre culturel

Centre culturel de Lamastre

Visite de la commission de sécurité : un bâtiment conforme

Suite aux travaux de réhabilitation du centre culturel l'année dernière, les remarques émises par la commission de sécurité sont désormais toutes levées. L'ensemble des prescriptions notifiées ont été réalisées par les agents techniques de la commune et des entreprises.

Une alarme a été installée et un accès handicapé a été réalisé côté Poste.

Installation du city park



Mise en place



Lors de la construction



Presque terminé...



Depuis quelques semaines, le city park est installé. Ce terrain multisports de 26 mètres sur 13, situé dans l'enceinte du stade Marc Verdier et du boulodrome, vient compléter l'offre des équipements sportifs de la commune.

Ce terrain, recouvert d'un sol synthétique, permet la pratique de différents sports (football, basket, handball, volley, etc.). Il s'agit d'offrir un lieu de loisirs et de convivialité pour tous les publics mais également un véritable outil pédagogique et ludique dans un espace sécurisé pour les différents intervenants auprès des jeunes générations (centre de loisirs, écoles...).

C'est la société « Synergie Sports » qui a fourni et posé cette structure, dont le coût total s'élève à 43 100,52 € HT.

Peinture des vestiaires du foot



Après des travaux réalisés à l'intérieur, ce sont les extérieurs du bâtiment abritant les vestiaires et la buvette du foot qui ont subi une cure de jouvence.

En effet, avant la reprise de l'année sportive fin août, les agents des services techniques de la ville ont entièrement repeint les façades extérieures des locaux, ce qui redonne un meilleur aspect à ce bâtiment situé à l'entrée du stade Marc Verdier.



Les différentes équipes de l'ASVD (Association Sportive de la Vallée du Doux) accueillent désormais leurs adversaires et leur public dans un complexe agréable, avec en face le boulodrome qui fait l'objet d'une réhabilitation totale (voir article p. 24).

De belles saisons en perspective pour nos nombreux sportifs, espérons-le !

Construction d'un caniveau à Macheville



Le long de la montée de Macheville, les employés des services techniques ont procédé à la construction d'un caniveau de 60 cm de large et de 90 m de long, ainsi qu'une traversée de buses. Ces travaux ayant pour principal but d'améliorer l'évacuation des eaux pluviales.

Des grilles ont également été installées devant chez les riverains afin de faciliter l'accès à leurs locaux.

Ce sont près de 6,5 m³ de béton qui auront été nécessaires à la réalisation de ce chantier effectué en régie.

Fin des travaux au collège du Vivarais



Le collège fait peau neuve. Les travaux de restructuration mis en place par le Département de l'Ardèche et qui ont débuté en juin 2016 s'achèvent.

Il s'agissait de rendre les bâtiments accessibles aux personnes à mobilité réduite.

Le collège s'est donc en grande partie métamorphosé, avec des locaux administratifs et de vie scolaire entièrement rénovés.

La partie restauration dispose désormais d'une nouvelle cuisine et d'un nouveau réfectoire. Après chaque repas, les élèves adoptent une attitude responsable vis-à-vis de la gestion des déchets avec l'aménagement d'une table de tri sélectif.

L'ancienne cantine a été réhabilitée en 4 salles de cours et une salle de réunion flambant neuves.

Ces travaux, dont le coût total s'élève à 2 250 000 €, ont été entrepris par le Conseil Départemental de l'Ardèche.



De bonnes conditions de travail pour tous : élèves, enseignants et personnels !



1. La nouvelle cuisine
2. Mise en place du tri sélectif
3. Vue intérieure rénovée

Travaux rue Jules Ferry

Dans les prochaines semaines, d'importants travaux sur le réseau d'eau et d'assainissement (eau potable, eaux pluviales et eaux usées) vont être engagés du début de la rue Jules Ferry (au niveau du feu tricolore) jusqu'à Macheville.

Ces travaux s'inscrivent dans la continuité de ceux entrepris en 2016 dans les rues Vincent d'Indy et Désiré Bancel, ainsi que la place Rampon.

Devenus nécessaires étant donné la vétusté du réseau, ils engendreront quelques désagréments auxquels chacun devra s'adapter.

Au terme de ces travaux, l'enrobé sera entièrement refait et les élus réfléchissent à la possibilité de mettre cette route en sens unique permanent (actuellement seulement aux horaires scolaires) afin d'optimiser la sécurité de cette voie.

Tablettes numériques

L'école publique a été dotée de 22 tablettes numériques (9 en maternelle, 13 en élémentaire) dans le cadre du projet « Plan numérique », grâce à un partenariat entre la mairie et l'Inspection d'Académie qui a financé 50 % du coût de l'opération.



M. Christophe MAUNY, Inspecteur d'Académie, aux côtés de Jean-Paul VALLON, Maire, pour la signature de la convention de partenariat

Les équipes pédagogiques participeront à un stage de formation pour optimiser l'utilisation de ce nouvel outil.

La municipalité a souhaité doter d'équipements et de ressources pédagogiques modernes les élèves et les enseignants du 1^{er} degré, tout en développant le très haut débit sur la commune. Une manière d'être au rendez-vous dans une société devenue numérique !

Passage à la semaine de 4 jours prévu pour la rentrée de septembre 2018

Après le décret paru le 28 juin 2017 autorisant les communes à revenir à la semaine de quatre jours dans les écoles maternelle et élémentaire, s'est tenu dès le lendemain un conseil d'école extraordinaire pour décider du maintien ou pas des Temps d'Activités Périscolaires (TAP) dans les écoles publiques de Lamastre à la rentrée 2017.

Les enseignants, les parents d'élèves et les Délégués Départementaux de l'Education Nationale (DDEN) ont exprimé le souhait d'un changement des rythmes scolaires.

Cependant, la municipalité n'a pas voulu se précipiter et a souhaité se laisser le temps de la réflexion pour trouver la meilleure solution pour tous.

Plusieurs raisons à ce choix :

- Ne pas s'engager dans l'urgence ;
- Permettre aux familles de s'organiser (trouver un mode de garde le mercredi matin pour leur(s) enfant(s), envisager de revoir leurs horaires de travail...) ;
- Réorganiser le temps de travail des 6 agents municipaux affectés aux TAP ;
- Entreprendre les démarches avec le centre de loisirs et la caisse d'allocation familiales pour revoir les temps d'accueil du centre de loisirs.

Veillez noter dès à présent que pour la rentrée prochaine de septembre, la semaine de 4 jours sera effective avec la suppression des TAP.

École maternelle publique



L'école maternelle publique accueille pour cette année 52 élèves de la toute petite section à la grande section encadrés par 2 enseignantes accompagnées par 2 ATSEM (Agent Territorial Spécialisé des Ecoles Maternelles).

Rétrospective de l'année écoulée

- Le Père Noël est venu à l'école, après un spectacle offert par l'Amicale Laïque
- Travaillant sur le thème de l'eau, les enfants se sont rendus plusieurs fois au bord du Doux
- Sortie scolaire à l'Aquarium des Tropiques d'Allex (26)



Fête de l'école

- Les enfants ont préparé un spectacle pour la fête de l'école le 18 juin 2017



Projets de l'année 2017-2018

Des activités variées régulières ou occasionnelles sont proposées aux enfants afin de développer la socialisation et mettre en place les premiers apprentissages.



Activités physiques, artistiques et culinaires

- Atelier cuisine
- Matinées artistiques proposées aux enfants le mercredi avant chaque période de vacances
- Sport/motricité toutes les semaines



Lecture

- Une fois par mois, les enfants se rendent à la bibliothèque municipale
- Les enfants de la classe ULIS viennent raconter des histoires à la maternelle avant chaque période de vacances



Le temps de l'accueil Un moment privilégié où les enfants s'adonnent à l'atelier de leur choix (dînette, jeux d'imitation, etc.).



Ecole élémentaire publique

L'école élémentaire publique pour l'année 2017-2018 c'est : 83 élèves répartis du CP au CM2 et une classe ULIS (Unité Localisée pour l'Inclusion Scolaire).

Le personnel pédagogique est composé de 6 enseignants, d'une AVS (Assistante de Vie Scolaire) commune pour la classe ULIS), d'une EVS (Emploi de Vie Scolaire) et d'une maîtresse E spécialisée.

Nous poursuivons notre projet d'école dont les grands axes sont : l'amélioration des stratégies de lecture pour une compréhension efficace, des projets d'écriture variés, la création d'un outil de suivi interclasses pour les élèves à besoins particuliers, le renforcement de l'engagement citoyen et rompre l'isolement par la fédération des parcours culturels, sportifs et humanistes.



Cette année, les élèves participeront à de nombreux projets de classe, de cycle ou d'école : escrime, projet opéra, collaboration avec l'association « Lire et Faire Lire », opération « Jouons la carte de la fraternité », « La journée de la Laïcité », l'exposition « Le papier à l'œuvre, l'œuvre papier » au château musée de Tournon, l'école musée, etc.



1. Animation musicale et conte avec Serge Naoussi en provenance du Cameroun. Cette animation a été proposée dans le cadre du Festival images et paroles d'Afrique et organisée par l'association Ardèche Afrique Solidaires.

2 et 3. Initiation à l'escrime et à la crosse québécoise.

4. Projet « jardin » pour la classe de CE1-CE2.

5. Séances de lecture animées par l'association « Lire et faire lire » avec les classes de CP et ULIS.

Journée de la Laïcité

Le 9 décembre 2016, les 3 établissements publics étaient rassemblés au parc Seignobos pour commémorer la journée de la Laïcité.



Un arbre a été planté pour que la Laïcité s'enracine, des œuvres visuelles ont été exposées et des textes ont été lus.



La classe de CM2 de Mme Chemouilli a lu les textes et les poèmes réalisés pour cette occasion.



Tous autour de la Laïcité.

Carnaval : 100 élèves du CP au CM2 et la classe ULIS. Les masques ont été réalisés par les élèves dans le cadre de l'enseignement des arts visuels. Goûter cuisiné par les élèves d'ULIS (petits palmiers très bons), les parents étaient présents.



Opération « Jouons la carte de la fraternité » : Pour la 3^{ème} année l'école a participé à l'opération « Jouons la carte de la Fraternité ».



Fête des écoles : Chant en commun avec toutes les classes.



Mais aussi...

Passage de la prévention routière pour la classe de CM2. Participation à la Fête du Court Métrage pour la deuxième année. Ouverture de l'école pour un temps d'exposition des œuvres artistiques des différentes classes. Ce temps a été très apprécié par les élèves et leurs parents.

Vie scolaire



Les CM2 en route pour le collège

En mars dernier, les élèves de la classe de CM2 ont pu visiter le collège du Vivarais. Et en fin d'année, tous ont reçu un dictionnaire d'anglais et une clé usb, offerts par l'Amicale Laïque.



Sorties de fin d'année



Chaque année, les classes font une sortie scolaire, financée par l'Amicale Laïque. Cette année :

1. A l'aquarium d'Alex pour la classe ULIS
- 2 et 3. A Lyon (visite guidée du Vieux Lyon et du Musée des Confluences) pour les CE2, CM1 et CM2
4. Au Mont Mézenc pour la classe de CE1-CE2
5. A l'école du vent pour la classe de CP



Le collège du Vivarais : notre collège Lamastrois, une école bienveillante

Un projet d'établissement au service de tous les élèves

L'objectif premier est d'accompagner les élèves sur la voie de la réussite. Cette réussite est rendue possible grâce à un projet d'établissement ambitieux qui favorise l'épanouissement de chacun dans le cadre du collège et de ses valeurs républicaines grâce aussi à une équipe dynamique et engagée aux côtés des enfants.

Le partenariat avec l'Institut Médico Educatif du Château de Soubeyran à St Barthélémy Grozon est un bel exemple d'inclusion et de mixité des publics. Les enfants de l'IME participent à des interventions ou des sorties avec les jeunes du collège et intègrent ponctuellement les classes du collège notamment en cours d'éducation musicale ou d'arts plastiques. À cette rentrée ils ont intégré des locaux tout neufs.



Le « vivre ensemble » prend ici tout son sens.

Diplôme National du Brevet

Les élèves qui ont présenté le Diplôme National du Brevet à la session 2017 ont été invités le 14 octobre 2017 pour recevoir leur premier diplôme. Le collège du Vivarais n'a pas démerité. C'est un collège performant.



Du 28 au 31 août le collège a accueilli quelques futurs élèves de sixième inscrits au dispositif « école ouverte ». Ces enfants ont suivi des cours de remise à niveau en français et mathématiques, cours encadrés par des enseignants du collège et un professeur des écoles. Ce temps a permis aux enfants d'envisager la « vraie » rentrée plus sereinement.

La journée du 4 septembre était réservée aux élèves de sixième qui ont été accueillis par leurs professeurs. Après le traditionnel appel et un petit déjeuner, tout le monde a chanté sous la direction du professeur de musique du collège.

S'en est suivie la visite de l'établissement pour un repérage plus facile des divers lieux tels que salles de cours, salle de restauration, CDI puis la rencontre avec tous les enseignants enfin le premier repas pris dans notre belle cantine. L'après-midi les élèves de sixième ont participé à des ateliers de découverte en français, mathématiques et sciences.

La première journée s'est terminée par un goûter ensemble sous le soleil. Une belle journée.



Une rentrée en musique

Le lendemain, les **252 élèves** du collège ont commencé les cours. Cette année les élèves sont **répartis en 10 classes** (3 classes de sixième, 3 de cinquième, 2 de quatrième et 2 de troisième). **Avec 20 à 26 élèves par classe, les conditions de travail restent de qualité** et permettent à chaque élève de trouver sa place et de se sentir reconnu .

En fonction des difficultés rencontrées, les élèves bénéficient d'aide, d'accompagnement et d'une évaluation différenciée et bienveillante afin de progresser pour réussir.

Vie scolaire

Pause méridienne

Une vie au collège bien agréable avec des clubs pendant la pause méridienne pour se détendre : cirque, jeux de ballon, bricolage, danse, couture et un club « travail » animé par deux élèves de quatrième, Séréna et Eva, la chorale qui accueille 90 élèves cette année et prépare les deux concerts prévus au printemps.



Détente en musique



Club bricolage



Collège du Vivarais
9 Avenue de Tournon
07270 Lamastre
Tél. : 04 75 06 42 49
Fax. : 04 75 06 48 13

Courriel :
ce.0070872k@ac-grenoble.fr
<https://twitter.com/duvivarais>
#jaimemoncollege

L'offre de projets culturels, sportifs, artistiques et citoyens est riche grâce à la volonté de tous.

Des projets sportifs

Pour tous niveaux : plus de 120 inscrits à l'Association Sportive le mercredi après-midi, courses d'orientation sur le site d'Urbilhac, option Activité Physique de Pleine Nature (APPN), participation à l'Ardéchoise...



Des projets santé/citoyenneté

6 ^{ème}	5 ^{ème}	4 ^{ème}	3 ^{ème}
* Participation à la vie démocratique du collège, formation délégués de classe	* Participation à la vie démocratique du collège, formation délégués de classe	* Participation à la vie démocratique du collège, formation délégués de classe	* Participation à la vie démocratique du collège, formation délégués de classe
* Éducation à la nutrition (petit déjeuner le 9/11)	* Formation et validation de l'ASSR1	* Sensibilisation aux risques auditifs	* Formation et validation de l'ASSR2
* Intervention « Estime de Soi »	* Formation au numérique (utilisation de tablettes)	* Éducation à la vie sentimentale et à la sexualité	* Éducation à la vie sentimentale et à la sexualité
* Formation sur le harcèlement	* Sensibilisation aux risques numériques	* Mise en place d'une action de solidarité	* Sensibilisation aux addictions
* Mise en place d'une action de solidarité	* Mise en place d'une action de solidarité	* Formation aux gestes qui sauvent aux délégués de classe	* Mise en place d'une action de solidarité
* Formation aux gestes qui sauvent aux délégués de classe	* Formation aux gestes qui sauvent aux délégués de classe		

Des projets culturels variés pour tous les niveaux

- L'adhésion au dispositif « Collégiens au cinéma » en partenariat avec le Département de l'Ardèche et Écran Village ;
- Un projet d'écriture sur l'histoire médiévale de Lamastre, accompagné par l'écrivain Claude Secondi en partenariat avec l'Office de Tourisme de Lamastre ;
- La participation à un projet « Théâtre » en partenariat avec le Théâtre de Privas et l'Office Municipal Culturel sur Shakespeare ;
- Un projet « Théâtre » en anglais avec la compagnie Quorum ;
- Une journée à Alba La Romaine et un voyage en Italie ;
- La venue du Car Foud'Ardèche ;
- Une sortie au Chambon Sur Lignon et d'autres sorties diverses et variées tout au long de l'année scolaire.



Des projets liés à l'orientation

Visite des lycées qui accueillent nos élèves, mini-stages, rencontres avec les familles, forum des métiers, etc.

Ensemble scolaire Charles de Foucauld

Nouveauté rentrée 2017

Le collège propose aux élèves de 6^{ème} et de 5^{ème} chaque lundi après-midi, un parcours artistique ou sportif.

Parcours artistique

Cette option est gérée par Marianne ROULLE, professeur d'Arts Plastiques. Durant ces deux heures hebdomadaires, les élèves sont amenés à découvrir et créer des œuvres artistiques. L'enseignante propose la réalisation de peinture murale, de la photographie et aborde la notion d'œuvre in-situ avec « l'habillage d'espace ». De plus un travail autour du papier sera mené avec la réalisation d'une œuvre collective en collaboration avec l'artothèque du GAC (Groupe d'Art Contemporain) d'Annonay.



Parcours sportif

Cette option s'articule autour de trois activités à savoir le VTT, la course d'orientation et l'escalade. C'est ainsi que l'établissement a renouvelé le matériel d'escalade et son parc VTT en partenariat avec « Cycle et Mob ».

Pour les élèves, cette option sportive connaît un vif succès. Pour répondre au mieux aux objectifs de cette option, les élèves sont encadrés par trois personnes : Andréa GRAND, professeur d'EPS, Paul-Noël LAUZIARD, maître d'internat, passionné de VTT et la marraine de cette option, Mireille ROBIN, championne de France et championne du monde de VTT.



« Comme pour de trop nombreuses associations, la fin des contrats aidés a fragilisé économiquement le groupe scolaire. Des restructurations de postes ont donc été nécessaires, la communauté éducative reste mobilisée sur de nombreux projets, prête à faire de l'école un lieu inclusif où chaque jeune accueilli trouve sa place pour s'épanouir et réussir.

Les équipes ont à cœur de porter les valeurs de respect, d'entraide, de solidarité et surtout de maintenir un climat de confiance et d'espérance.

Je suis heureux de vous faire découvrir ce qui se vit en cette rentrée 2017 au sein du groupe scolaire Charles de Foucauld. Un groupe scolaire atypique sur notre territoire avec trois composantes : maternelle/primaire, collège d'enseignement général et lycée professionnel agricole.

Je vous invite à suivre notre actualité sur notre nouveau site Internet : www.chdf-lamastre.fr ».

Jérôme BADOL, Directeur.

L'équipe éducative et le bureau de gestion OGE/AGLL

(Organisme de Gestion de l'Enseignement Catholique Association de Gestion du Lycée de Lamastre)



Vie scolaire

Résultats aux examens 2016-2017

Diplôme National du Brevet

	Taux de réussite	Mention
Collège	100 %	75 %
Lycée	80 %	50 %

Coûts annuels de scolarité

Collège / Lycée :

Contribution des familles (par an)	Collège 500 €	Lycée 550 €
Demi-pension (par repas)	5,15 €	
Internat (la semaine)	75 €	

Projets et voyages

Pour le collège :

6^{ème} : Basse Ardèche

5^{ème}, 4^{ème}, 3^{ème} : Allemagne et Espagne

Pour le lycée : Toulouse

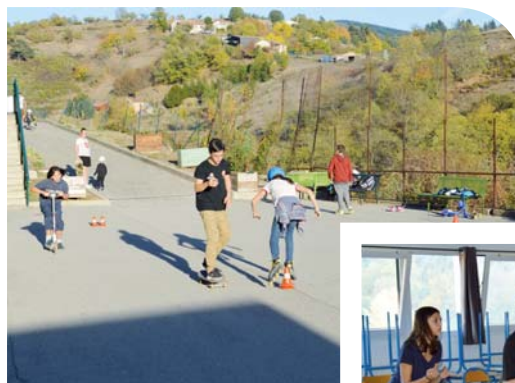
Théâtre, cinéma, musée, Arche des Métiers, visite des Archives et du Tribunal de Privas, Alba La Romaine pour les latinistes, découverte du Bao Pao en musique, Sortie BTP



Accompagnement éducatif

Plusieurs activités sont proposées sur la pause méridienne ou en fin d'après-midi, après les cours.

Escalade, glisse, zumba, gym, jonglage...



Mais aussi sérigraphie, aide aux devoirs, etc.



Location

L'ensemble scolaire Charles de Foucauld propose aux associations ou aux particuliers une mise à disposition de ses locaux.

Salle de l'amphithéâtre : capacité 70 personnes ; connectée, sonorisée et équipée d'un vidéoprojecteur.

L'internat de 9 à 10 chambres de 2 à 3 couchages et de blocs sanitaires.

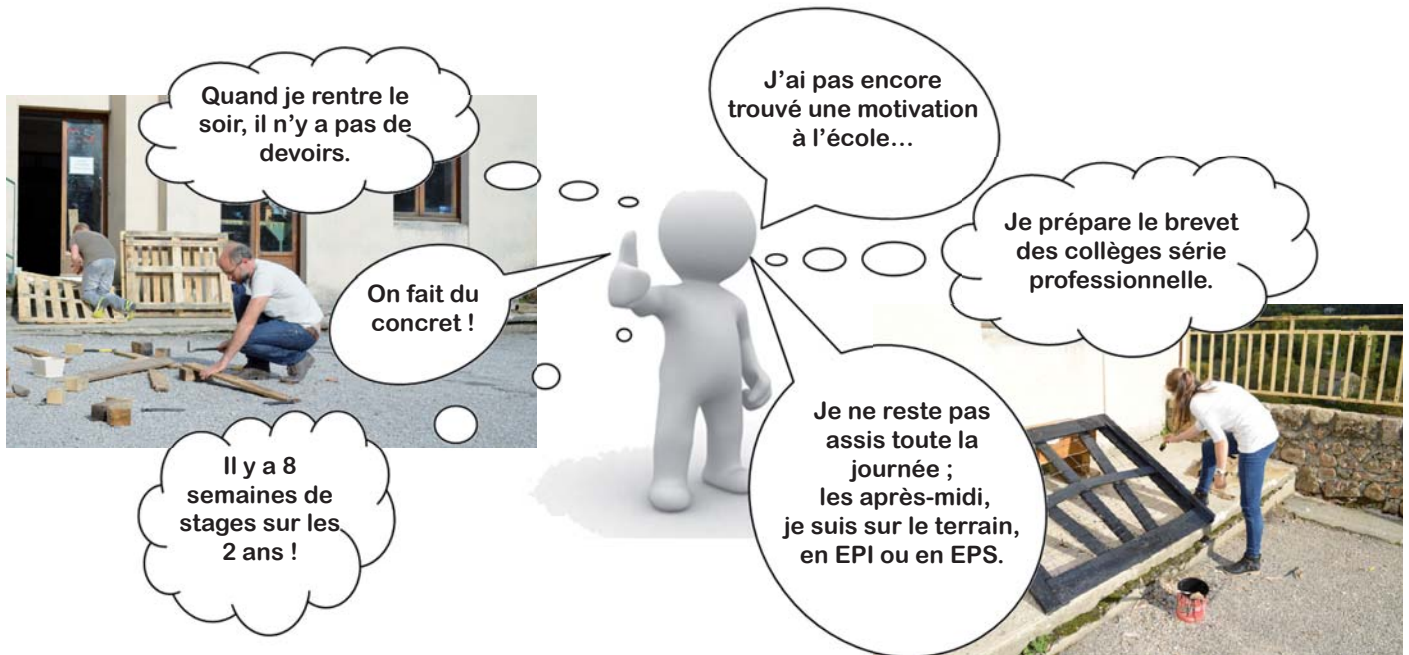
Le self : une cuisine et une salle de restaurant.

Tarifs et renseignements sur demande, par courriel : lamastre@cneap.fr.

POURQUOI UNE 4^{ÈME}-3^{ÈME} PROFESSIONNELLE ?

Les objectifs de cette voie professionnelle :

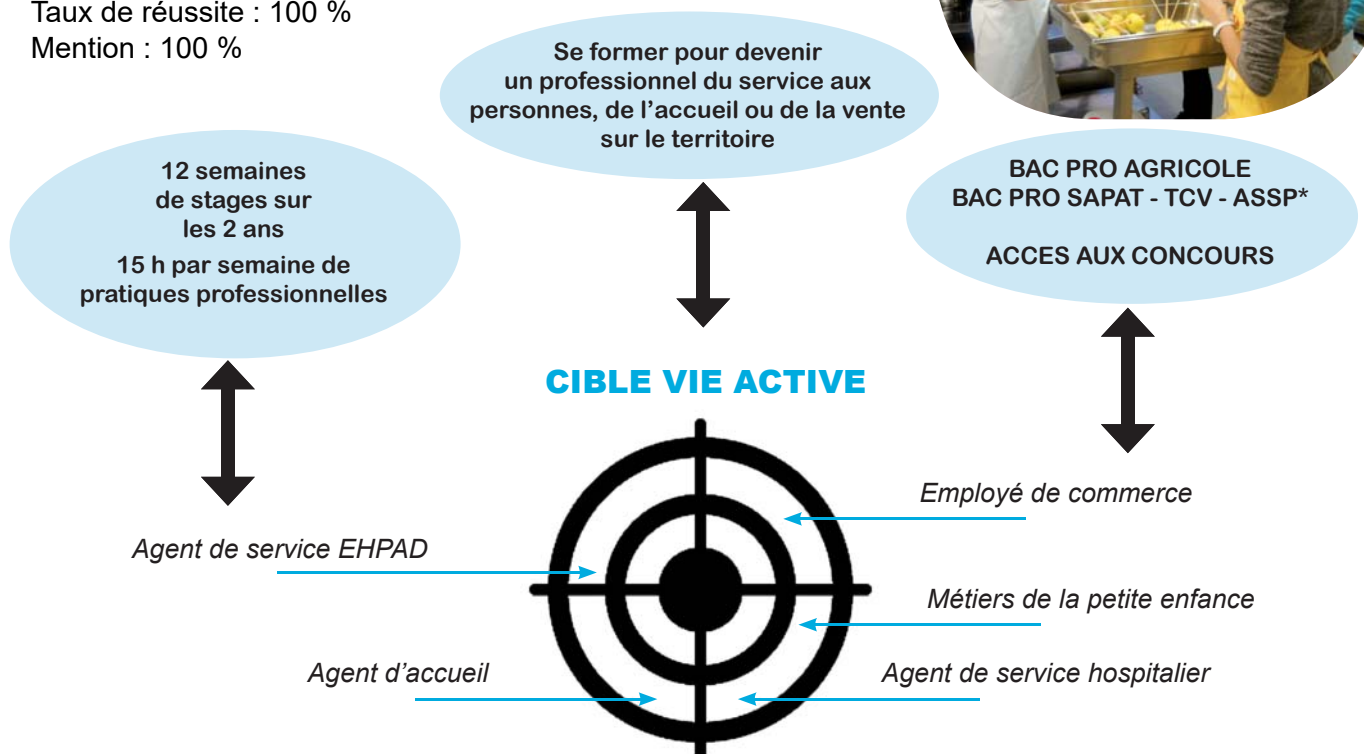
- Reprendre confiance en soi ;
- Trouver sa voie ;
- Mettre en valeur les atouts de chacun ;
- Personnaliser le suivi d'orientation ;
- Faire des visites d'entreprises, de structures ou d'exploitations agricoles.



CAPA SAPVER SERVICES AUX PERSONNES ET VENTE ET ESPACE RURAL

Résultats 2016-2017 CAPA SAPVER

Taux de réussite : 100 %
Mention : 100 %



Vie scolaire



ÉCOLES MATERNELLE ET ÉLÉMENTAIRE CHARLES DE FOUCAULD

Petit flash-back, non exhaustif, en photos sur les différentes activités

Achat de vélos et de draisienne avec casques pour les maternelles.

Financement du spectacle interactif de Noël : « Le traîneau du Père-Noël » pour les maternelles, CP et CE1 ; Goûter de Noël et distribution d'un livre par enfant avec l'association « Lire c'est partir ».



Sortie « Vélorail » à Boucieu le Roi pour les CE2, CM1 et CM2.



Coûts annuels de scolarité

Maternelle / Primaire :

Contribution des familles (par an)	Cycle 1 200 €	Cycle 2/3 230 €
Demi-pension (par repas)	3,95 €	4 €

L'équipe de l'école Charles de Foucauld depuis plusieurs années se forme et réfléchit sur les rythmes de l'enfant, c'est donc naturellement qu'elle a choisi comme axe de son nouveau projet : les rythmes scolaires. La volonté étant de permettre aux élèves, à travers ces projets, d'être davantage acteurs, dans leur « métier d'écolier » et de favoriser le bien-être de chacun pour améliorer les conditions d'apprentissage.

L'équipe enseignante a rédigé son nouveau projet d'animation pédagogique pour les trois années à venir. Le projet s'articule sur trois axes :

- le travail en cycle ;
- la langue française ;
- les rythmes scolaires.

Lors de la réunion de rentrée, dans une logique de coéducation, les parents ont été sensibilisés à ce nouveau projet qui a permis un riche échange.

Spectacle de fin d'année sur le thème des musiques du monde



Voyages scolaires :

Sortie poney au centre équestre Pray d'Aunay à Silhac pour les TPS, PS et MS



Deux jours d'ateliers à la grotte Chauvet pour les CE2, CM1, CM2



Visite du musée d'Art Contemporain à Lyon pour les GS, CP et CE1



Contacts

Ecole maternelle et élémentaire

Directrice : Elisabeth Rioufreyt

Tél. : 04 75 06 30 11 / Courriel : rioufreyt.elisabeth@neuf.fr

Collège et Lycée - Directeur : Jérôme BADOL

Tél. : 04 75 06 41 67 / Courriel : lamastre@cneap.fr

Site internet : www.chfd-lamastre.fr



L'APEL (Association des Parents d'Elèves de l'Enseignement Libre) toujours aussi dynamique a permis la réalisation des nombreuses activités, tout au long de l'année écoulée.

Salon de l'artisanat

Une belle réussite pour



Contact

Magali ROCHETTE

Tel. : 06 79 95 69 40

Courriel :
magalipatron@orange.fr

Site internet :
www.upec-lamastre.com

Ils ont été « Fort...midables ! »

A l'image de leur slogan, les artisans et commerçants du pays de Lamastre ont démontré, durant le week-end du 4 et 5 novembre 2017, leur motivation, leur dynamisme et leur savoir-faire pour la promotion du territoire.

Cinquante participants : une belle vitrine réunie au gymnase intercommunal qui a montré la richesse et la diversité de l'économie locale. Des entreprises ou commerces connus mais aussi d'autres parfois à découvrir ou redécouvrir, tous tournés vers le même objectif : apporter sa contribution à la vitalité économique du territoire. **Durant deux jours, ce sont autant de professionnels qui ont su vous émerveiller, vous surprendre et vous émouvoir.**

Pour l'inauguration du salon, les élus du territoire ainsi que les financeurs étaient aux côtés de Magali Rochette. Un soutien d'autant plus apprécié que cet événement fédérateur a demandé beaucoup de réunions, d'énergie et d'implication de la part de tous les membres de l'équipe organisatrice qui a relevé le défi de réussir ce 2^{ème} salon avec brio.



Le ruban inaugural représenté par une baguette de pain de 2,10 m et 3 kg, coupé par Marielle Plantier et Magali Rochette



De gauche à droite : Jean-Paul Poulet, Président de la Chambre de Commerce et d'Industrie de l'Ardèche ; Olivier Dussopt, Député de l'Ardèche ; Olivier Amrane, Conseiller Régional Auvergne-Rhône-Alpes, Jean-Paul Vallon, Conseiller Départemental de l'Ardèche et Maire de Lamastre, Magali Rochette, Présidente de l'Upecl, Karline Michon, Présidente de la Caisse locale du Crédit Agricole et Philippe Costet, Vice-président de la Chambre d'Agriculture de l'Ardèche.



Tout au long de ces deux journées, des hôtes ont accueilli le nombreux public, environ 2 300 visiteurs qui ont pu profiter des diverses animations, démonstrations, dégustations, etc.

La soirée choucroute a régalé 220 gourmands et l'animation musicale a permis à chacun de se détendre et de passer une excellente soirée festive.

Temps forts du salon : animations et surprises !

Défilé surprise : Relooking !



Une douzaine de personnes s'est prêtée au jeu d'un relooking entièrement assuré par les professionnels présents sur le salon : habillement, coiffure, esthétique, bijoux et accessoires de maroquinerie ont été mis en avant le temps du défilé !

« Planète Jeunes »



Des démonstration de danses contemporaines, hip-hop et danses africaines présentées par l'association locale « Planète Jeunes »

Un salon illuminé par la présence de Miss Ardèche et de sa 1^{ère} Dauphine



Julie Durbecq, 1^{ère} dauphine et Lucie Dumas, Miss Ardèche



Des talents d'auteurs et d'interprètes !

Sous la houlette de la « chef de chœur » d'un soir, les artisans et commerçants avaient préparé une surprise aux visiteurs en interprétant une version revisitée de la chanson « **Formidable** » de Stromae, une adaptation de paroles au plus proche du quotidien de ces professionnels ! Une prestation très applaudie.

Pourquoi avez-vous choisi
Lamastre pour vous installer ?

Des questions exposées lors du salon

Un beau partenariat avec le collège du Vivarais, le collège et le lycée agricole Charles de Foucauld, qui ont fait travailler les élèves sur les questions qu'ils se posent sur les métiers.

Une dizaine d'entre eux accompagnés de leurs professeurs sont venus le dimanche matin échanger avec les artisans et commerçants, un moment riche en enseignements.



Actualité commerciale : ça bouge dans vos commerces !

Réouverture de la Maison de la Presse



Le 11 juillet 2017, après quelques mois de fermeture, Frédéric Meilland et Josselin Vautrin ont rouvert le commerce de « La maison de la presse ».

Avant d'investir les lieux, ils ont entrepris quelques travaux de rénovation et de réaménagement afin d'accueillir les clients dans un local agréable et lumineux.

Outre le détail de journaux, la presse classique, les magazines et l'achat de livres, les deux associés proposent également de la carterie, de la papeterie, des jeux de société, des loisirs et un rayon de cadeaux, souvenirs et bazar...

Dès janvier prochain deux nouveaux services seront proposés, à savoir la délivrance de permis de pêche et un point relais colis.

Contact : Tél. 04 75 08 79 27

Horaires d'ouverture :

- de mai à septembre du lundi au samedi de 7h à 19h non-stop et de 7h à 12h30 le dimanche et les jours fériés

- d'octobre à avril : idem sauf fermeture le lundi après-midi

BF Autoparts Lamastre



Implantée en zone industrielle de Sumène, l'entreprise BF Autoparts propose à la vente des pièces automobiles neuves toutes marques, pour les particuliers et les professionnels.

Lyne Martin vous accueille du lundi au samedi matin et vous conseille pour tous vos besoins en pièces détachées : habitacle, pièces moteur, freinage, carrosserie, liaison au sol, etc. Le tout au prix d'internet. De belles économies à faire sur votre budget auto ! Vous pouvez demander un devis gratuit sans obligation d'achat. Depuis quelques mois, une boutique en ligne est également disponible pour toutes commandes livrables à domicile ou en magasin sous 48h.

Contact : Tél. 04 75 06 39 67

Courriel : bf-autoparts-lamastre@hotmail.com

Site internet : www.bf-autoparts-lamastre.fr

LAURENARDECHE



Chauffage et sanitaire, création de salles de bains à l'italienne, pose et entretien d'adoucisseur, électricité, carrelage, plafonds, etc. ce sont les services que vous propose Laurent Sonzogni.

Diplômé d'une formation initiale de plomberie-chauffagiste, il crée son entreprise et la dirige à son compte pendant 8 ans dans les années 2000. Changement de région, changement d'activité, il seconde sa femme en tant que vendeur avant de revenir à son métier d'origine qui est toujours resté sa passion.

Professionnel, sérieux et minutieux, Laurent est à votre écoute pour vous satisfaire dans tous vos travaux.

Contact : Tél. 06 01 77 95 25

PIZZA DINE



Depuis le 3 octobre 2017, la pizzeria du 10 rue Désiré Bancel a changé de propriétaire.

Nor-Edine Dubreuil vous accueille au sein de son établissement « Pizza Dine » et vous propose un large choix de pizzas à base de produits frais, paninis, sandwichs, boissons...

Après des études commerciales et avoir travaillé 13 ans dans le domaine de la métallurgie, à la suite d'un licenciement économique, il a opté pour une reconversion professionnelle et a suivi une formation de pizzaiolo à Argelès où il a obtenu son diplôme.

Originaire d'Alboussière, c'est pour sa proximité qu'il a saisi l'opportunité de reprise de ce commerce en vente sur la commune pour se lancer à son compte.

Après quelques mois d'ouverture, Nor-Edine compte une clientèle déjà fidèle et souhaite développer son activité en complétant sa carte avec de nouveaux produits, tels que les kebabs, et envisage l'emploi d'une personne supplémentaire.

Contact : Tél. 04 75 07 66 08

Horaires d'ouverture :

- du mardi au vendredi de 11h à 13h30

- du mardi au dimanche de 17h à 21h30

Impact Auto - Garage Multimarque



Depuis quelques mois, la boutique du magasin Fix Auto a laissé sa place à la nouvelle enseigne « Impact auto », un garage multimarque.

En effet, dans ce local spacieux et accueillant, Xavier Pascal vous reçoit pour vous proposer la vente de véhicules neufs 0 km et des occasions toutes marques, avec des prix remisés allant jusqu'à 46 %.

Une nouvelle façon d'acheter un véhicule, en utilisant les technologies modernes de l'internet.

Une équipe à votre disposition qui vous conseille dans l'achat de votre nouveau véhicule et le cherche pour vous !

Contact : Tél. 06 37 34 41 69

Courriel : impact-auto@hotmail.com

Site internet : www.impactauto07.fr

>>> LA BOUTIQUE DE PIÈCES DÉTACHÉES DE SON ASSOCIÉ FABRICE CHAREYRE N'A PAS DISPARU, ELLE A ÉTÉ TRANSFÉRÉE DANS LES LOCAUX DU GARAGE FIX AUTO.

SC Menuiserie



Diplômé dans le domaine de la menuiserie et après plus de 15 ans d'expérience, Cédric Salton a ouvert son atelier de menuiserie au 12 rue des Jardins.

Il propose ses services tant sur de la menuiserie intérieure (fabrication table, bibliothèque, portes de placards...) que sur de la menuiserie extérieure (portes, fenêtres, volets, terrasses...).

Il procède également à l'installation de menuiseries en bois mais aussi en PVC et intervient sur des travaux de rénovation, d'isolation ou de petite couverture.

Dans l'optique de satisfaire sa clientèle, il s'adapte aux demandes et fabrique des pièces sur mesure, selon le souhait de chacun.

Contact : Tél. 06 20 81 28 70

Travaux dans les friches de « Bacou »



Pendant une réunion de chantier avec le Syndicat Départemental de l'Équipement et d'Aménagement, de l'Ardèche



Depuis quelques semaines, une activité intense règne dans les anciens bâtiments « BACOU » en zone industrielle.

Afin d'accueillir une nouvelle entreprise (dont nous reparlerons dans un prochain bulletin municipal), les élus intercommunaux ont décidé de réaliser d'importants travaux (200 000 €) dans ledit bâtiment.

Ceux-ci consistent à conforter la toiture des 3 600 m² de locaux et à aménager une partie d'entre eux.

Tout devrait être terminé en janvier prochain grâce au professionnalisme des entreprises et du cabinet d'architecture DORGNON.

Après l'agrandissement de TRIGANO et l'installation de BP MENUISERIES en zone industrielle, les élus sont fiers de favoriser l'implantation de nouvelles activités sur notre secteur permettant ainsi la création de plusieurs dizaines d'emplois.

Réhabilitation du boulodrome

Construit en 1975 par des bénévoles, le boulodrome est devenu intercommunal en 2016 compte tenu de sa fréquentation par les scolaires, jeunes et moins jeunes et associations de l'ensemble du territoire de la Communauté de Communes du Pays de Lamastre.

Ce bâtiment qui a connu de nombreuses épreuves sportives boulistiques avec les plus grands champions nationaux méritait bien une cure de jouvence.

Aussi, dès le mois d'octobre, d'importants travaux (300 000 €) ont débuté consistant à démonter la toiture existante pour la remplacer par des matériaux plus nobles, plus étanches et isolants.

Ensuite, viendra le tour des murs extérieurs qui seront confortés par une structure avec des panneaux dotés d'une isolation maximale. Les 14 immenses fenêtres seront remplacées par de nouvelles en verre « SECURIT » donnant ainsi plus de lumière sur les jeux de boules tout en améliorant l'isolation du bâtiment.

Enfin, les travaux à l'intérieur finaliseront cette réhabilitation avec la pose d'un « faux plafond » et la réfection de l'électricité.

L'Amicale Boule Lamastroise se chargera de construire de nouvelles toilettes avec accès handicapé et d'effectuer des peintures murales ainsi que divers menus travaux.

Un beau chantier qui permettra l'organisation de manifestations indispensables à la vie de notre territoire, dès le début 2018.



Remplacement de la toiture



Office de Tourisme intercommunal du Pays de Lamastre

Quelques mots sur la saison



La saison 2017 est essentiellement marquée par un mois de juillet loin d'être à la hauteur du fait des grosses chaleurs ! L'avant-saison et août sont comparativement meilleurs mais ne feront pas tout.

Bien que l'analyse définitive sur notre Pays de Lamastre ne soit pas finalisée – des prestataires ayant encore à donner leur avis – c'est le constat majeur qui ressort des éléments en notre possession. Un bilan sera présenté courant décembre.

Parallèlement, le nombre de touristes reçus dans les bureaux d'accueil de l'Office de Tourisme à Lamastre et Désaignes est en progression, l'emménagement dans les locaux de l'ancienne gare y étant pour beaucoup ! Nous avons comptabilisé presque 16 900 personnes qui ont franchi nos portes à mi-octobre pour à peine 14 000 sur l'année complète de 2016.

Hormis les manifestations, les demandes concernent majoritairement le Train de l'Ardèche, les randonnées, dont la Dolce Via, et le village de caractère de Désaignes. Au-delà des demandes formulées, les conseillères en séjour suggèrent à ces voyageurs et touristes les autres incontournables du Pays !

Inauguration de l'Office de Tourisme le 07/07/2017 !



Des marcheurs sous une chaleur accablante



La tribune officielle pendant les allocutions

Une petite soirée conviviale, animée musicalement par Jean-Jacques Vey, a réuni élus et habitants du Pays de Lamastre à l'occasion de l'inauguration de l'installation de l'Office de Tourisme Intercommunal du Pays de Lamastre dans l'ancienne gare après quelques travaux d'embellissement !

Un moment aussi pour inaugurer le tronçon de la Dolce Via qui relie Lamastre aux Nonières, que certains avaient parcouru depuis Saint-Prix ce même jour.

| L'Office de Tourisme intercommunal

Un Office de Tourisme intercommunal fleuri



Pour faire honneur à la « fleur » récompensant l'investissement des communes de Désaignes et Lamastre ainsi que des agents des espaces verts dans la qualité de vie des habitants et des gens de passage, nos locaux se devaient de se parer de belles feuilles et de belles couleurs !

Les suspensions en façades et les plantations en pleine terre côté quai ont connu un vif succès et ont elles aussi voyagé – sans doute aux quatre coins du monde – grâce aux photos et nombreux « selfies » des visiteurs !

Eductour à Lamastre

Le 21 septembre dernier, Sophie et Pauline ont organisé l'Eductour d'automne.

Proposé aux partenaires de l'Office de Tourisme, il alliait le jeu à la dégustation. Répartis en petits groupes, les participants ont d'abord alterné entre parcours d'orientation accompagnés par Pauline et Escape Game où Hubert les attendait dans la «Chambre des Mystères» avant de rejoindre Laurent à Kaopa Café pour une torréfaction exceptionnelle un jeudi : la rue du Savel embaumait le café grillé !

Un Lou Pisadou fourni par la pâtisserie Molès accompagné d'un délicieux petit café ont fait un excellent goûter pour finir l'après-midi !



Avant d'entrer dans « La Chambre des Mystères »



Le parfum du bon café chez « Kaopa Café »

Bienvenue à Pauline !

La petite équipe de l'Office de Tourisme s'est agrandie en juin avec l'arrivée de Pauline Astier.

Pour son recrutement l'Office de Tourisme a bénéficié des conseils de la mission locale.

Son arrivée porte l'équipe à 5 personnes. Pauline est ardéchoise et connaît déjà un peu le métier puisqu'elle a été saisonnière à l'Office de Tourisme proche de Saint-Félicien.

Outre bien sûr l'accueil et les tâches communes partagées avec ses collègues, elle va se consacrer un peu plus spécifiquement au dossier « randonnées ».



Contact

Office de Tourisme du Pays de Lamastre

22 avenue Boissy d'Anglas
07270 LAMASTRE

Tél : 04 75 06 48 99
Courriel : ot.lamastre@orange.fr

Accueil toute l'année

Brocante de juillet réussie

Le 23 juillet a été une très belle journée pour la traditionnelle brocante.

Cette 12e édition a accueilli plus de 120 exposants, les rues Olivier de Serres et Ferdinand Hérold ayant complètement été utilisées cette année. De bonnes affaires ont été faites ce jour là !



Le soleil était de la partie pour ce rendez-vous désormais incontournable pour les chineurs !

Formation APIDAE

Les personnels de l'Office de Tourisme continuent de se former au logiciel métier APIDAE : la base de données inter-régionale recensant les prestations touristiques. (APIDAE fait référence à l'abeille laborieuse !).

Leurs collègues des Offices de Tourisme du Nord-Ardèche les ont rejointes pour une journée de formation studieuse organisée par l'ADT (Agence Départementale de Tourisme d'Ardèche) au centre multimédia de Lamastre.



Une formation enrichissante pour les personnels des Offices de Tourisme

Contacteur l'association

Présidente :
Florence MARCHADOUR
Tel. : 04 75 09 07 11
Courriel : oms@lamastre.fr



Triathlon de Lamastre : une nouvelle édition réussie



Pour la 33^{ème} édition du Triathlon de Lamastre (mardi 15 août 2017) organisée par l'Office Municipal des Sports, en partenariat avec la Communauté de Communes Val'Eyrieux, 178 athlètes (relais compris) étaient inscrits et c'est un jeune triathlète valentinois Audric Lambolez (Valence Triathlon) qui remporte l'épreuve en 1'10'15. Chez les filles, c'est Romane Cizeron (Triathlon Club St Quentin) qui est arrivée en tête en 1'30'58.



Le 15 septembre 2017, Elise MARC a été sacrée Championne du Monde à Rotterdam ; le triathlon lamastrois ayant fait partie intégrante de sa préparation !



ELISE MARC, PARATRIATHLÈTE

Et parmi les concurrentes, on notait pour la première fois la présence d'une triathlète handisport, Elise Marc, 29 ans (ASVEL Triathlon), championne de France et d'Europe de paratriathlon dans sa catégorie. Elle termine à la 121^{ème} place au scratch et 12^{ème} féminine avec un temps 1'51'24.

Au départ de la natation au lac des Collanges, lors de l'épreuve à vélo et de la course à pied, tout comme lors de la proclamation des résultats et de la remise des prix, elle a été longuement applaudie par les autres concurrents mais aussi par le nombreux public présent saluant son courage et sa détermination. « C'est la première fois que je participe à ce triathlon. Cette épreuve est très bien organisée et les encouragements du public m'ont fait chaud au cœur ».



Tous les participants ont été enchantés de cette nouvelle édition et de la parfaite organisation.

On ne peut que saluer l'implication de tous les bénévoles des deux communautés de communes : élus, employés municipaux, associations sportives, ADPC, gendarmerie, pompiers, motards, etc. qui ont « assuré » avant, pendant et après la compétition pour que celle-ci se déroule dans les meilleures conditions.

Grand Prix de la Châtaigne



Un bon cru pour cette 35^{ème} édition 2017 du Grand Prix de la Châtaigne où 150 jeunes de 3 à 15 ans se sont élancés sur les différents parcours et 106 coureurs sur le « Challenge Yves Forot » (Course des As).

L'Office Municipal des Sports et la Caisse Locale du Crédit Agricole félicitent tous les participants, enfants et adultes, qui ont fait de cette manifestation, une belle journée sportive.

Ils remercient les nombreux bénévoles, mais aussi l'ADPC (Association Départementale de Protection Civile) qui a veillé à la sécurité et les « Compagnons de la Castagne » qui ont régalaé tout le monde avec leurs délicieuses châtaignes rôties.

Rendez-vous l'année prochaine !

Après chaque course, les enfants ont eu droit à un goûter bien mérité et tous ont été récompensés par une médaille offerte par les organisateurs.

Chez les « As », Yves Maneval remporte la course en 38'33, suivi par Thomas Feroul (39'23) et Sébastien Bérard (39'57). Du côté des féminines, c'est Sabine Saboun qui arrive en tête en tête en 44'25, Viviane Jacques finit deuxième et Elodie Magnat troisième.

On notera également de nombreux engagés locaux pour cette édition ! **Retrouvez l'ensemble des résultats et photos sur le site internet communal www.lamastre.fr.**

Lamas'Trail viendra remplacer Lamastre/Nozières

Après plus de 25 éditions, nous avons fait le constat que la course de montagne Lamastre / Nozières n'a plus le même engouement des débuts et les sportifs délaissent d'année en année cette manifestation.

Les responsables de l'Office Municipal des Sports de Lamastre ont depuis quelques mois réfléchi au remplacement de cette course et vont organiser, le dimanche 8 juillet prochain, la première édition « Lamas'Trail », une course de 33 km à faire seul ou en relais sur 3 tronçons du parcours : Lamastre / Nozières, Nozières / Empurany et Empurany / Lamastre.



TOUTES LES
INFORMATIONS SUR
LA PAGE FACEBOOK
OMC/OMS LAMASTRE

Abonnez-vous !

Des animations en centre-ville de Lamastre auront lieu toute l'après-midi afin de faire de ce trail une manifestation conviviale tant pour les sportifs que pour les accompagnateurs ou spectateurs. Une belle journée en perspective !

BILAN POSITIF POUR 2017

Les sept concerts du jeudi constituant depuis longtemps des rendez-vous incontournables, ont tous pu se dérouler grâce en priorité à une météo clémente, le public a toujours été présent en nombre. Depuis plusieurs années l'OMC priorise les groupes locaux, départementaux et régionaux (Désaignes, canton de Lamastre, Tournon, St Vallier, etc.).



Les six spectacles mis en place avec la Comédie de Valence, le Théâtre de Privas et le Train-Théâtre de Portes les Valence, étaient d'une grande qualité artistique et ont été chaque fois l'occasion de rencontres enrichissantes entre acteurs, techniciens, organisateurs et spectateurs. Une mention spéciale pour la pièce « Prouve-le » qui s'est jouée à Lamastre et à Empurany et dont la création est issue d'une résidence de l'équipe artistique au Collège du Vivarais pendant une semaine.

Un bémol quand même (malgré un léger mieux cette année), compte tenu de la qualité proposée, il devrait y avoir plus de public ce qui permettrait aussi de compenser le manque de subvention. Ce sera un des enjeux à court terme pour la poursuite d'une telle programmation.

La soirée Shakespeare dans la cour des sœurs à Macheville fut une belle surprise avec près de cinquante spectateurs.

Le Festival des Humoristes du 25 août 2017 a connu son succès habituel (le centre culturel était plein).

Saison culturelle de l'OMC

Pour cette année 2017, l'Office Municipal Culturel (OMC) a fait en sorte de ne pas réduire sa programmation tout en gardant une exigence de qualité pour l'ensemble des spectacles proposés et cela sans aucune aide ni de la Région, ni du Département.

Rappelons que pour les cinq années précédentes l'OMC avait bénéficié en moyenne de plus de 4 000 € de la Région et de près de 2 000 € du Département. La Région réserve ses financements à l'investissement, le Département lui lie son aide à la création d'un poste de chargé de mission culture (dépensez plus je vous soutiendrai !!!).



A l'avenir pour obtenir des subventions des deux structures (Région, Département) il est fait obligation que les projets soient soutenus par l'intercommunalité.

Jusqu'en 2016 les financements passaient par le Syndicat Mixte Centre Ardèche (CAPCA, Val'Eyrieux, Communauté de Communes du Pays de Lamastre). La CAPCA ayant décidé de faire route en solitaire (et pas en solidaire) le syndicat s'est trouvé contraint d'abandonner la plupart de ses missions (sauf le SCoT), et en particulier l'action culturelle.

En 2017 c'est grâce à la subvention de la commune de Lamastre (18 500 €) que la programmation a été assurée.

Il faut aussi grandement remercier les sponsors dont l'aide est en augmentation importante chaque année.

Pour les saisons futures des solutions sont à l'étude avec la Communauté de Communes du Pays de Lamastre et Val'Eyrieux avec qui, bien au-delà de la culture, nous partageons bien des points communs et une même vision du développement de notre territoire.



LE CALENDRIER 2018 EST EN COURS D'ÉLABORATION ET MALGRÉ LES DIFFICULTÉS, ON PEUT DÉJÀ DIRE QU'IL N'Y AURA PAS DE REcul, QUE TOUS LES PARTENARIATS SERONT RECONDUITS. LA CULTURE CONTRIBUE À L'IMAGE ET À LA DYNAMIQUE DU TERRITOIRE.

Succès pour le « Shakespeare Tour ! »

Shakespeare Tour Représentation publique à Lamastre

La soirée publique donnée le mercredi 11 octobre 2017 a rencontré un vif succès.

Pour ce spectacle ludique consacré à la vie et à l'œuvre de Shakespeare, les deux comédiennes n'ont pas hésité à se transformer en sorcières pour interpeller le public et distribuer les rôles des personnages des principales pièces du dramaturge anglais : Iago, Lady Macbeth, Richard III, etc.



Shakespeare Bus « La Tempête » à Privas

Le 26 novembre dernier, une vingtaine de personnes avait pris place dans le bus mis à disposition au départ de Lamastre.

Une représentation qui a attiré un nombreux public conquis par la mise en scène de Dominique Lardenois et heureux de partager cette belle aventure théâtrale.



ACTIONS ARTISTIQUES ET CULTURELLES PROPOSÉES DANS LE CADRE SCOLAIRE

A l'occasion de la création de « La Tempête » de William Shakespeare, le Théâtre de Privas (Scène conventionnée) a proposé des actions artistiques et culturelles en direction des établissements scolaires.

Ateliers théâtre avec les élèves

En octobre dernier, grâce à deux jours de résidence sur notre commune, 33 élèves de 3^{ème} du collège du Vivarais (venus sur la base du volontariat) et 28 élèves de l'Ensemble scolaire Charles de Foucauld ont profité de cette immersion dans le monde théâtral et ont participé à des ateliers pratiques avec les comédiennes.



Représentation scolaire du Shakespeare Tour

Une représentation scolaire générale consacrée à la vie et à l'œuvre de Shakespeare a également été suivie par 112 personnes (101 élèves et 11 accompagnateurs).



L'action « Shakespeare Tour ! » a été clôturée par l'accueil des collégiens et des lycéens au Théâtre de Privas pour assister à la pièce « La Tempête » de William Shakespeare.

MERCI À L'OFFICE MUNICIPAL CULTUREL DE LAMASTRE, PARTENAIRE DES ACTIONS DÉCENTRALISÉES DU THÉÂTRE DE PRIVAS, AINSI QU'À LA COMMUNAUTÉ DE COMMUNES DU PAYS DE LAMASTRE QUI ACCOMPAGNE CE PROJET PAR LA PRISE EN CHARGE FINANCIÈRE DES ATELIERS, REPRÉSENTATIONS ET FRAIS DE TRANSPORT DES ÉLÈVES.

Programmation 2018 de l'OMC

Vendredi
2 février 2018
à 20h

Centre culturel
LAMASTRE

DIGITAL NATIVES

Controverse d'utilité familiale

Sur Facebook, la Gendarmerie nationale s'est adressée aux parents en ces termes : « Préservez vos enfants ! Certes, vous pouvez être toutes/ tous fières ou fiers d'être une maman ou un papa de magnifiques bambins, mais attention ! Nous vous rappelons que poster des photos de ses enfants sur Facebook n'est pas sans danger ! Il est important de protéger la vie privée des mineurs et leur image sur les réseaux sociaux. Parfois, les bons moments méritent d'être "juste" partagés dans la vraie vie ! ».

Tout public à partir de 9 ans - Entrée : 14 € / Réduit : 10 €.



Mercredi
28 mars 2018
à 20h30

Centre culturel
LAMASTRE

CHANTAL DANS LES ETOILES

Théâtre

Chantal dans les étoiles émerge d'un long chemin, à travers le recueil de paroles brutes récoltées par le Théâtre Pôle Nord autour de la question de l'empreinte et de la foi. Voici la vie d'une femme, de son enfance à sa disparition. Chantal a rendez-vous dans les étoiles..

Tout public à partir de 14 ans - Entrée : 8 € / Réduit : 5 €.



Mercredi
2 mai 2018
à 20h30

Eglise
SAINT BASILE

FELLOT SOLO

Chanson

Laurent Fellot, auteur compositeur du groupe « Des fourmis dans les mains », se livre avec ses mots, sa voix, ses instruments. Sans barrière, sans étiquette, entre poésie chantée-parlée il s'orchestre seul dans une énergie bouillonnante passant du rêve d'enfant à la réalité de l'homme, des vieux, du vivant, de la terre. La transmission des uns vers les autres pour un moment intense de liberté communicative de parole en musique, bouleversante parce qu'universelle.

Tout public à partir de 10 ans - Entrée : 8 € / Réduit : 5 €.



Dimanche
10 juin 2018
à 17h30

EMPURANY

BANKAL

Duo circassien sur tabourets

Premier spectacle d'acrobatie à hauteur de tabouret pour les deux acolytes de la Compagnie Puéril Péril. Mais quels tabourets ! Cherchant en permanence à flirter avec ce point fugace qui sépare l'équilibre et la chute, ils créent un duo délicat et rieur qui parle de la limite entre le risque et le danger. Monocycle, main à main... les deux gars complices nous entraînent dans tout ce qu'ils savent faire pour partager énergie et bonheur... Tout public - Entrée : 5 €.



2 PROGRAMMATIONS EN DIRECTION DES SCOLAIRES

Brocant'Art : Interprétation théâtrale, musique et chant

Judi 11 janvier 2018 au centre culturel de Lamastre

Vampires, cartables et poésies : Voyage théâtral, sonore et visuel

Judi 18 mars 2018 ou jeudi 26 avril 2018 au centre culturel de Lamastre

| Les jardins du transgénérationnel



Muriel Comolli, infirmière, accompagnatrice par l'écoute, énergéticienne et thérapeute en transgénérationnel a installé son cabinet « Les jardins du Transgénérationnel » au 27 avenue Paul Bruas, depuis le début de l'année.

Formée lors de nombreux stages notamment en art-thérapie (corps et voix), décodage biologique, analyse transgénérationnelle, elle propose aujourd'hui un accompagnement qui, à travers l'arbre généalogique de ses patients et les constellations familiales, permet l'identification des événements et des personnes du système familial qui influencent ou parasitent leur vie actuelle.

« Remettre de l'espace entre les générations, libérer les forces énergétiques bloquées, aller vers un mieux vivre et un épanouissement, retrouver ses racines pour créer son avenir », dans le respect de l'individu et de son environnement, tels sont les cheminements proposés par Muriel lors de séances en individuel ou en groupe.

Tél. : 07 71 75 45 34 / Courriel : muriel.comolli@orange.fr

| Ostéopathie et médecine complémentaire



Adrien Renaux et Margaux Mourier ont installé leur centre de soins au 7 place Montgolfier, depuis juillet 2017.

Adrien pratique l'ostéopathie, une technique qui s'adresse à toute personne ayant subi un traumatisme entraînant des douleurs corporelles et désirant retrouver mobilité et équilibre du corps. Elle peut être envisagée en prévention pour maintenir au mieux sa santé, ses performances sportives, professionnelles, etc.

Il propose aussi des soins de kinésiologie, une méthode basée sur des tests énergétiques et musculaires qui permettent d'identifier le stress ou l'émotion qui ont généré le trouble physique ou psychique ainsi que la « kinésiologie éducative » à base d'exercices simples et rapides.

Cette pratique est particulièrement destinée aux enfants présentant des difficultés d'apprentissage, des problèmes d'écriture, de concentration, de mémoire, d'expression orale ou écrite, de manque de confiance en soi...

Margaux est praticienne diplômée de la méthode de massage « Arts of touch » pour le bien-être du corps autant que de l'esprit, permettant ainsi de se recentrer sur soi.

Elle pratique aussi l'aromathérapie, la réflexologie plantaire, l'ostéopathie douce et la médecine traditionnelle chinoise.

Un instant bien-être « *un temps à soi, un temps pour soi* ».

Adrien Renaux

Tél. : 06 08 71 05 02

Courriel : renauxa@hotmail.fr

Margaux Mourier

Tél. : 06 75 19 45 51

Courriel : margaux.mourier@hotmail.fr

**Sur rendez-vous uniquement.
Possibilité soir et week-end.**

Lamastre dans la place !

Un atelier d'urbanisme participatif pour redéfinir les places centrales de Lamastre

Au cœur de la méthode : une semaine de « résidence » sur la place centrale, dans les anciens locaux de l'Office de Tourisme, du mardi 3 au samedi 7 octobre 2017.

Une étude financée à 64 % par le programme européen Leader Ardèche³ et soutenue par le Parc Naturel Régional des Monts d'Ardèche.

Il s'agissait pour le collectif d'architectes de s'imprégner, pendant cette semaine, de l'ambiance et des problématiques locales, mais surtout d'aller à la rencontre des premiers concernés par le futur aménagement (vous !) afin de faire une proposition la plus pertinente pour tous.

Les mardi et mercredi ont été consacrés au diagnostic du site : comprendre le fonctionnement des places et leurs enjeux, avec un regard neuf, et interroger les Lamastrois et tous les usagers de la place (35 questionnaires ont été remplis).

Un stand sur le marché du mardi matin a été tenu, ce qui a été l'occasion de nombreuses premières rencontres. A l'issue du diagnostic, il est ressorti un besoin de réfection des espaces publics des places en termes pratiques (trottoirs non plats, difficultés pour les chaises roulantes et poussettes...) et en termes d'usages (besoins d'espaces agréables au calme, de pétanque, de musique...); avec un consensus autour d'envies de convivialité, de rencontre intergénérationnelle, de plantations nouvelles...

Le jeudi a été consacré à la formalisation des hypothèses d'aménagement apparues au fil des discussions avec les habitants, pour présenter en fin de journée les propositions « à chaud ». Une quarantaine de personnes présentes ont pu découvrir les propositions et donner leurs avis. Les propositions étaient basées sur deux modifications de circulation routière, pour formuler 3 esquisses d'aménagements bien différentes.

Les vendredi et samedi ont été consacrés à présenter au plus grand nombre les esquisses et recueillir les avis afin de produire une synthèse pondérée par les remarques de chacun. Les passants étaient accueillis dans le local où étaient exposés les projets dessinés, et un stand sur le marché du samedi matin était également tenu : affluence et débats au rendez-vous !



Début 2017, la Communauté de Communes du Pays de Lamastre a lancé une consultation pour organiser et animer une démarche participative afin d'élaborer un schéma de principes et des propositions d'aménagement des places centrales de Lamastre.

C'est l'association **L'association**, un collectif d'architectes, d'urbanistes et d'artistes, qui a été mandatée pour cette étude.

De gauche à droite : Anna Costes, Noémie Paperin et Emeline Romanat



Réflexions sur le réaménagement des places



Restitution et synthèse présentées au public



Une synthèse de cette riche semaine à Lamastre est disponible en ligne sur :
<http://fr.calameo.com/read/005222436f33e34daa8b2>

Ce document est à disposition de tous. Il pourra servir de feuille de route pour conduire le projet de réaménagement des places, et de base de cahier des charges pour un aménagement futur. Dans les propositions, il est discerné d'une part les projets de long terme (horizon du prochain mandat municipal) et d'autre part les améliorations concrètes, rapides et peu coûteuses, qui peuvent être engagées dans l'année qui vient (comme la mise en place d'une zone bleue ou la ré-organisation du parking place Pradon).

CE DOCUMENT EST PUBLIC POUR QUE LE DÉBAT ENTAMÉ LORS DE CETTE SEMAINE DE RÉSIDENCE CONTINUE. L'OBJECTIF EST QUE CHACUN S'EN SAISISSE POUR SE CONSTRUIRE UN AVIS PROPRE SUR CE QUI POURRAIT ÊTRE FAIT. AFFAIRE À SUIVRE !

Les 3 architectes avec Jacky Chosson et Lorraine Chenot, Présidente du Parc Naturel Régional des Monts d'Ardèche lors de la présentation à Jaujac le 10 novembre 2017, devant une centaine de personnes du GAL (Groupe d'Action Locale) Ardèche



Repas annuel du CCAS

Le repas annuel du Centre Communal d'Action Sociale aura lieu **samedi 27 janvier 2018**, au restaurant « Les Négociants » à Lamastre.

Ce repas est ouvert aux Lamastrois de plus de 70 ans.

Se faire inscrire en Mairie, avant le 19 janvier 2018.

Lors de votre inscription, merci de préciser si vous avez besoin d'un transport.

Inscriptions :
Mairie de Lamastre
Tel. : 04 75 06 41 92

Opération Brioches 2017



Du 2 au 8 octobre dernier, la traditionnelle vente de brioches au profit de l'Adapei 07 (Association départementale des amis et parents de personnes handicapées mentales) a été bien suivie.

Comme à l'accoutumée, **les Lamastrois ont fait preuve de générosité et ce sont 3 555 € qui ont été collectés pour 624 brioches.** Merci à tous les donateurs pour leur soutien qui contribue à l'amélioration du quotidien des personnes handicapées et de leurs familles ainsi qu'au développement d'actions en faveur des personnes en situation de handicap.

Bravo aux élus, aux associations et aux bénévoles qui par leur participation, leur motivation et leur dévouement, ont participé à ce bon résultat.

La « Palme d'Or » attribuée à Lamastre pour le passage de l'Ardéchoise



FÊTE DES BÉNÉVOLES DE L'ARDÉCHOISE SAMEDI 2 SEPTEMBRE À DEVESSET

Cette année, lors de la fête des bénévoles notre commune a été récompensée dans la **plus haute catégorie et a reçu la « Palme d'Or » pour la décoration et l'animation** lors du passage de l'Ardéchoise.

C'est grâce à l'investissement et au dévouement de tous les bénévoles que cela a été possible.

Les 15, 16 et 17 juin derniers, Lamastre était sur le pont pour accueillir les 15 520 cyclistes de l'Ardéchoise.

Comme chaque année, pendant trois jours les bénévoles (plus d'une cinquantaine) « ont assuré » pour que celle-ci se passe dans des conditions optimales, dans une ambiance de fête conviviale et chaleureuse.

Le point d'orgue de la manifestation fut le samedi où l'on a pu découvrir la décoration inédite sur le thème du carnaval, en particulier Venise et l'Italie.

Un grand merci à Daniel Avandetto pour sa magnifique fresque installée à l'entrée de la ville et à tous les bénévoles qui ont œuvré à tous les postes et sur tous les fronts.

Après la belle récompense reçue cette année, nous essayerons de faire aussi bien en 2018. Le thème proposé pour la prochaine édition sera « Le cirque ». A cette occasion, le chapiteau d'Univers Circus sera à Lamastre du 20 au 24 juin 2018 pour nous aider à mettre en place une décoration originale !

La « Ribambelle », une structure indispensable sur notre territoire

L'association « La Ribambelle » implantée 2 impasse des écoles à Lamastre est gérée par des parents adhérents et bénévoles.

2 services composent l'association :

- le multi-accueil (de 2 mois et demi à 6 ans) pour des accueils réguliers ou occasionnels ;
- le centre de loisirs (de 4 à 12 ans) les mercredis et les vacances scolaires.

Un troisième service va ouvrir prochainement début 2018 : le **Relais d'Assistantes Maternelles (RAM)** avec une animatrice qui a été recrutée.

Le RAM est un lieu d'informations, de rencontres, de soutiens, d'échanges et d'écoute au service des familles et des assistantes maternelles.

Il contribue à faire connaître le métier, à le professionnaliser et à le valoriser.

Le RAM permet également de créer et de développer les relations avec différents partenaires (crèches, bibliothèque, intervenants...).

C'est un espace de jeux et d'éveil pour les enfants accompagnés par leurs parents et/ou de leur assistante maternelle.

Des permanences administratives et des matinées d'animations vont se mettre en place à l'ouverture.

Avec l'arrivée d'une animatrice au RAM, une autre bonne nouvelle vient s'ajouter : la reconduction du Contrat Enfance Jeunesse (CEJ) pour la période 2017-2020.

Nous remercions la Communauté de Communes du Pays de Lamastre, principal financeur de La Ribambelle (1 million d'euros lors du précédent CEJ), ainsi que la CAF et la MSA.

Festivités du 14 juillet



ANIMATIONS INHABITUELLES ET INÉDITES POUR CE VENDREDI 14 JUILLET 2017. UNE BELLE RÉUSSITE POUR TOUTE L'ÉQUIPE ORGANISATRICE !

Défilé

C'est au son de la musique du groupe « Fanfarasons » de la Drôme qu'élus, délégation de la gendarmerie, pompiers, ADPC, anciens combattants, leurs porte-drapeaux et la population ont défilé pour se rendre au monument aux morts pendant qu'une vingtaine de bénévoles s'affairaient, Place Pradon, à l'installation du feu d'artifice.

Animations l'après-midi

Dès 14h, ce sont six équipes locales : les clubs de badminton, de football, de handball, de musculation, les pompiers et le camping de Retourtour qui se sont affrontées, en toute sportivité et amitié, aux épreuves lors de jeux qui avaient fait les beaux jours des 14 juillet d'antan : tir à la corde, course en sacs et de garçon de café, jeu du citron... Amusements et fous rires garantis pour le public venu nombreux assister à ces nouveaux « jeux en ville ».

Pendant ce temps, les plus petits ont pu profiter des trois structures gonflables installées sur la place de la Mairie. Vers 18h, un lâcher de plus de 500 ballons a clôturé cette après-midi festive.

RETOUR AUX JEUX D'ANTAN : DES ÉPREUVES RELEVÉES AVEC BRIO !

Ambiance conviviale l'après-midi du 14 juillet avec le retour des jeux d'antan.

La nouvelle formule concoctée par la municipalité pour les jeux en ville de l'après-midi a enchanté les six équipes inscrites pour ce challenge.



En soirée

Vers 22h30, un magnifique feu d'artifice a été tiré devant des spectateurs venus en masse puis la soirée s'est poursuivie par le traditionnel bal du 14 juillet emmené par le groupe « Animation Slimer ».

LES GAGNANTS :

1^{er} : CAMPING DE RETOURTOUR

2^{ème} : ASVD FOOT

3^{ème} : HANDBALL

Un grand merci aux pompiers ainsi qu'aux clubs de badminton et de musculation pour leur participation.



Déclaration de ruches

La déclaration de ruches est une obligation annuelle pour tout apiculteur, dès la première colonie d'abeilles détenue.

Elle participe à :

- La gestion sanitaire des colonies d'abeilles,
- La connaissance de l'évolution du cheptel apicole,
- La mobilisation d'aides européennes pour la filière apicole française.

Elle doit être réalisée chaque année, entre le 1^{er} septembre et le 31 décembre. Toutes les colonies sont à déclarer, qu'elles soient en ruches, en ruchettes ou ruchettes de fécondation.

Une procédure simplifiée de déclaration en ligne a été mise en place sur le site : <http://mesdemarches.agriculture.gouv.fr/>

A NOTER : pour les nouveaux apiculteurs ou les apiculteurs souhaitant obtenir un récépissé de déclaration actualisé, il est possible de réaliser une déclaration hors période obligatoire (entre le 1^{er} janvier et le 31 Août). Cette démarche ne dispense cependant pas de la déclaration annuelle de ruches (à réaliser obligatoirement entre le 1^{er} septembre et le 31 décembre).

Les distances d'implantation des ruchers sont réglementées par le Code Rural et de la Pêche maritime, ainsi que l'arrêté préfectoral du 10 janvier 1961.

Les ruches devront être placées de telle sorte qu'elles soient distantes d'au moins 20 mètres de la voie publique et des propriétés voisines. Dans le cas où les propriétés voisines sont des bois, des landes ou des friches, cette distance est de 10 mètres au moins.

Elle est de 100 mètres au moins si les propriétés voisines sont des habitations ou des établissements à caractère collectif (hôpitaux, casernes, écoles, etc...).

Les ruches isolées des propriétés voisines ou des chemins publics par un mur, une palissade en planches jointes, une haie vive ou sèche, sans solution de continuité ne sont assujetties à aucune prescription de distance. Ces clôtures doivent avoir une hauteur de deux mètres au-dessus du sol et s'étendre sur au moins deux mètres de chaque côté de la ruche.

Arboretum Gérard Descours



Gérard Descours nous a quittés le 9 septembre dernier. Il a été inhumé dans le caveau familial de Macheville, à Lamastre.

Conseiller municipal de 1995 à 2008, il s'est consacré avec beaucoup de passion à sa commune de cœur. Il était un homme brillant mais modeste, toujours à l'écoute des personnes dans le respect de leurs diversités.

Lors de ses obsèques, Jean-Paul Vallon a rappelé qu'en 2014 il a fait don à la commune de son arboretum de plus d'un hectare situé au Mas. Celui-ci porte le nom de Gérard Descours.

Cet arboretum existant riche de plus d'une vingtaine d'espèces d'arbres différents (résineux ou feuillus) et qui possède de belles essences, parfois même rares, sera prochainement valorisé. Un nouveau système d'étiquetage des arbres sera aussi mis en place.

UN PROJET D'AMÉNAGEMENT EST À L'ÉTUDE ET TOUT EST ENTREPRIS POUR QU'IL DEVIENNE ACCESSIBLE AU PUBLIC ET AUX SCOLAIRES LE PLUS RAPIDEMENT POSSIBLE.



Deux exemples de belles essences...

... à retrouver à l'arboretum Gérard Descours



1^{ère} édition du concours « Maisons et balcons fleuris »



LES LAURÉATS DE L'ÉDITION 2017

Catégorie « Maisons avec jardin » :

- 1^{ère} : Yvette Chamblas
- 2^{ème} : Robert Mazoyer
- 3^{ème} : Robert Valla

Catégorie « Balcons, terrasses, murs et fenêtres » :

- 1^{ère} : Yvette Chanal
- 2^{ème} : Annie Mermin
- 3^{ème} : Josette Gerland
- 4^{ème} : Henri Maneval

Catégorie « Commerces et entreprises » :

- 1^{er} : Hôtel Restaurant Les Négociants,
Sandrine Lopez
- 2^{ème} : Restaurant Chez Germaine,
Carole Rochedieu.

Vendredi 1^{er} septembre dernier, c'est en mairie de Lamastre qu'a eu lieu la remise des prix du 1^{er} concours des « Maisons et balcons fleuris ».

Le jury, composé d'élus et des membres du groupe de travail « fleurissement, environnement et Office de Tourisme », a visité les inscrits durant l'été et a pu délibérer ensuite pour établir un classement. Les critères pris en compte ont été l'harmonie et l'aspect esthétique de l'ensemble, la qualité des plantes, l'originalité et la diversité des variétés choisies, la propreté et les efforts faits en matière d'environnement immédiat et l'intégration des principes de développement durable.

La remise des récompenses s'est déroulée dans la bonne humeur et s'est terminée autour du verre de l'amitié.

La municipalité remercie les généreux sponsors (Cyril Dode, Super U et la Ronde des Fleurs) ainsi que les habitants de Lamastre pour leur investissement dans l'amélioration de notre cadre de vie et espère qu'ils seront chaque année plus nombreux à embellir notre cité et à participer à ce concours.

RETROUVEZ L'INTÉGRALITÉ DES PHOTOS DES PARTICIPANTS SUR NOTRE SITE INTERNET WWW.LAMASTRE.FR.
(rubrique « Ville fleurie / Fleurissement »).

Installation du panneau « Ville fleurie »



À la suite de l'obtention du label régional « Ville fleurie - une fleur », l'équipe municipale et les services techniques, qui ont oeuvré pour être distingués, ont apposé le panneau de cette distinction aux 7 entrées de la ville.

Une reconnaissance qui récompense le travail engagé depuis de nombreuses années pour l'embellissement de la commune et affiche une qualité de vie, des actions et des démarches en faveur de l'environnement.

Environnement

Recycler permet d'économiser l'énergie et de préserver les ressources naturelles.

Ne relâchons-pas les efforts déjà effectués,

CONTINUONS !



Uniquement dans mon

CONTENEUR A EMBALLAGE

Tous les flacons et les bouteilles en plastique, les aérosols, les boîtes métalliques, les briques alimentaires et les cartons (bien vidés).



Attention ! Pas de papier, pas de tissu, pas de barquette plastique ou polystyrène...!



Uniquement dans mon

CONTENEUR A PAPIER

Les papiers ordinaires, les journaux, les magazines, les prospectus, les catalogues et les livres.

Uniquement dans mon

CONTENEUR A VERRE

Les bouteilles, bocaux et pots en verre (sans bouchon, ni capsule, ni couvercle).



! Pas de vaisselle (verres, assiettes).

Déposer dans les conteneurs **UNIQUEMENT** les déchets mentionnés.

En cette période hivernale, il est formellement interdit de jeter des cendres dans les Points d'Apport Volontaire au risque de provoquer un incendie.